

Akkorde in LilyPond

michael.enzenhofer@eduhi.at

```
{ <c' e' g'>1 }
```



oder auch:

```
\chordmode { c1 }
```



```
\chordmode { c1 f bes aes des ges ces e a d g c }
```

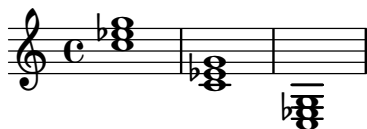


```
\chordmode { c1:m c:dim c:aug }
```

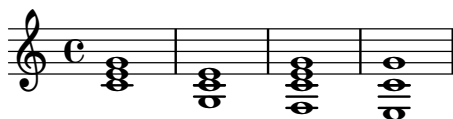


Oktavierungen wie üblich:

```
\chordmode { c'1:m c:m c,:m }
```



```
\chordmode { c1 c/g c/f c/e }
```



```
\chordmode { c1:sus c:sus2 c:sus4 }
```



```
\chordmode { c1:7 c:maj7 c:dim7 c:aug7 }
```



2

`\chordmode { c1:1 c:2 c:3 c:4 c:5 c:6 c:7 c:8 c:9 c:10 c:11 c:12 c:13 c:14 c:15 }`



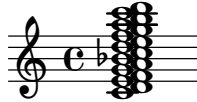
`\chordmode { c1:1.4.7.10-.13-.16- }`



`\chordmode { { c1:1.4+.8+ }`



`\chordmode { { c1:1.2.3.4.5.6.7.8.9.10.11.12.13.14.15.16 }`



Ähnliche Befehle für Akkordsymbole:

Akkorde könnten in Akkordsymbole umgewandelt werden

`\new ChordNames { <c' e' g'>1 }`

C

Im `\chordmode`:

`\new ChordNames \chordmode { c }`

C

oder in der Folge in der *abgekürzten* Schreibweise:

`\chords { c }`

C

`\chords { c1 f bes aes des ges ces e a d g c }`

C F B \flat A \flat D \flat G \flat C \flat E A D G C

`\chords { c1:m c:dim c:aug }`

Cm C⁰ C+

```
\chords { c1 c/g c/f c/e }
```

C C/G C/F C/E

```
\chords { c1:sus c:sus2 c:sus4 }
```

C C^{sus2} C^{sus4}

```
\chords { c1:7 c:maj7 c:dim7 c:aug7 }
```

C⁷ C[△] C^{o7} C^{7#5}

```
\chords { c1:1 c:2 c:3 c:4 c:5 c:6 c:7 c:8 c:9 c:10 c:11 c:12 c:13 c:14 c:15 }
```

C C^{sus2} C C^{4 sus4 3} C C⁶ C⁷ C^{7 8} C⁹ C^{9 10} C¹¹ C^{9 12} C^{9 13} C^{9 13} C^{9 13}

```
\chords { c1:1.4.7.10-.13-.16- }
```

C^{7 sus4 b10 b13 b16}

Akkorde und Symbole in Verbindung:

```
<<
```

```
\chords { c1 f bes aes des ges ces e a d g c }
```

```
\chordmode { c1 f bes aes des ges ces e a d g c }
```

```
>>
```

A musical staff in C major showing a sequence of 12 chords. The chords are: C, F, B \flat , A \flat , D \flat , G \flat , C \flat , E, A, D, G, C. Each chord is represented by a vertical stack of notes on a five-line staff.

Beim Einsatz von Variablen sollte es so formuliert werden:

```
akkorde = \chordmode { c1 f bes aes des ges ces e a d g c }
```

```
<<
```

```
\new ChordNames \akkorde
```

```
\new Staff \akkorde
```

```
>>
```

A musical staff in C major showing a sequence of 12 chords: C, F, B \flat , A \flat , D \flat , G \flat , C \flat , E, A, D, G, C. Each chord is represented by a vertical stack of notes on a five-line staff.

4

Andere Zeichen für Major7 oder Moll-Klänge:

```
\chords { \set majorSevenSymbol = \markup { j7 } c:7+ }
```

C^{j7}

```
\chords { \set minorChordModifier = \markup { "-" } c4:min f:min7 }
```

C- F-⁷

Kleinschreibung bei Moll-Klängen:

```
\chords { \set chordNameLowercaseMinor = ##t c2 d:m d:m7 e:m f }
```

C d d⁷ e F

Lösung für deutsche Akkord-Bezeichnungen:

Voreinstellung:

```
\chords { b bes }
```

B B^b

```
\germanChords
```

```
\chords { \germanChords b bes }
```

H B

```
\semiGermanChords
```

```
\chords { \semiGermanChords b bes }
```

H B^b

Akkordwiederholungen

```
{ < c' e' g' > q \chordmode { f:m7 q }}
```

